

INSTRUKCJA OBSŁUGI STT-868

PL



WWW.TECHSTEROWNIKI.PL

Spis treści

I.	Bezpieczeństwo.....	4
II.	Opis urządzenia.....	5
III.	Dane techniczne.....	5
IV.	Montaż sterownika.....	6
V.	Rejestracja siłownika.....	8
VI.	Test łączności.....	8
VII.	Alarmy w regulatorze nadrzędnym związane z działaniem.....	9
VIII.	Regulatory nadrzędne współpracujące z siłownikiem STT-868.....	10
	VIII.a) WIFI 8S.....	10
	VIII.b) ST-8S.....	10
	VIII.c) ST-2807.....	11
	VIII.d) L-8.....	11

Instrukcja obsługi

I. Bezpieczeństwo

Należy przestrzegać wszystkich zawartych w niniejszej instrukcji zasad bezpieczeństwa i właściwego użytkowania produktu. Instrukcja służy nie tylko ochronie produktu, lecz przede wszystkim ochronie naszego zdrowia. Należy obowiązkowo przeczytać instrukcję przed użytkowaniem urządzenia.

Aby uniknąć niepotrzebnych błędów i wypadków, należy upewnić się, że wszystkie osoby korzystające z urządzenia dokładnie zapoznały się z jego działaniem i funkcjami bezpieczeństwa. Proszę zachować instrukcję i upewnić się, że pozostanie z urządzeniem w przypadku jego przeniesienia lub sprzedaży tak, aby każdy korzystający z niego przez jego okres użytkowania mógł mieć odpowiednie informacje o użytkowaniu urządzenia i bezpieczeństwie. Dla bezpieczeństwa życia i mienia zachować środki ostrożności zgodne z wymienionymi w instrukcji użytkownika, gdyż producent nie ponosi odpowiedzialności za szkody spowodowane przez zaniedbanie.



OSTRZEŻENIE

- W sytuacji, kiedy nie jesteśmy pewni bezpieczeństwa lub poprawnego działania urządzenia należy skontaktować się z wykwalifikowanym instalatorem.
- Nie wolno zostawiać luźnych elementów opakowania bez nadzoru - mogą stanowić niebezpieczną zabawkę dla dzieci. Istnieje ryzyko zadławienia.
 - Siłownik przeznaczony jest do użytku tylko w suchych, wewnętrznych pomieszczeniach.
 - Siłownik zasilany jest przez dwie baterie typu AA o mocy 1,5V.
 - Nie wolno wylewać żadnych płynów na urządzenie.
 - Należy zwrócić uwagę na poprawną biegunowość (plus / minus) przy zakładaniu baterii.

Po zakończeniu redakcji instrukcji w dniu 30 stycznia 2017 roku mogły nastąpić zmiany w wyszczególnionych w niej produktach. Producent zastrzega sobie prawo do dokonania zmian konstrukcji. Ilustracje mogą zawierać wyposażenie dodatkowe. Technologia druku może mieć wpływ na różnice w przedstawionych kolorach.

Dbłość o środowisko naturalne jest dla nas sprawą nadrzędną. Świadomość, że produkujemy urządzenia elektroniczne zobowiązuje nas do bezpiecznej dla natury utylizacji zużytych elementów i urządzeń elektronicznych. W związku z tym firma otrzymała numer rejestrowy nadany przez Głównego Inspektora Ochrony Środowiska. Symbol przekreślonego kosza na śmieci na produkcie oznacza, że produktu nie wolno wyrzucać do zwykłych pojemników na odpady. Segregując odpady przeznaczone do recyklingu pomagamy chronić środowisko naturalne. Obowiązkiem użytkownika jest przekazanie zużytego sprzętu do wyznaczonego punktu zbiórki w celu recyklingu odpadów powstałych ze sprzętu elektrycznego i elektronicznego.



II. Opis urządzenia

Bezprzewodowy siłownik elektroniczny STT-868 pozwala na wygodne i efektywne zarządzanie temperaturą w poszczególnych strefach grzewczych budynku. System sterujący pracą siłownika termostatu pozwala na uzyskanie optymalnego komfortu cieplnego oraz sprzyja znacznym oszczędnościom energii.

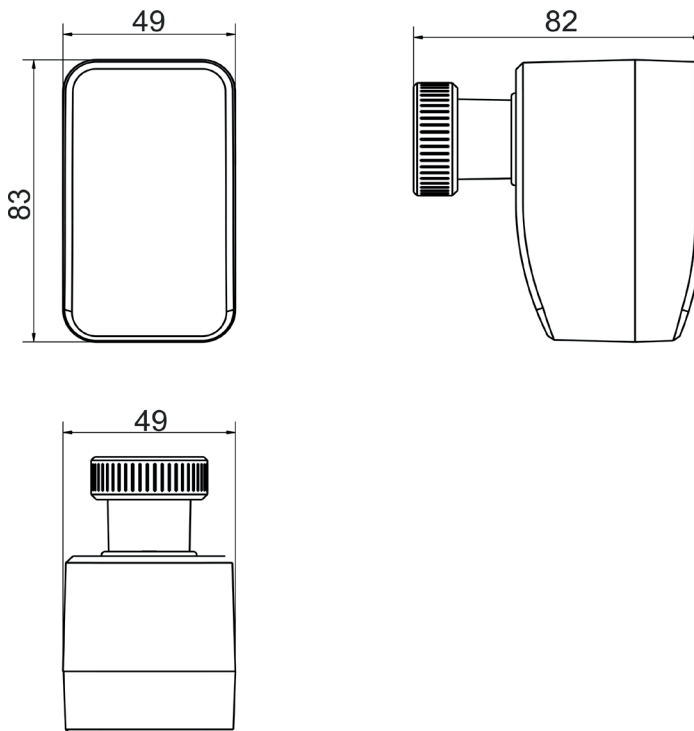
Siłownik przeznaczony jest do kontrolowania zaworów grzejnikowych. Odbiera on polecenia kontroli z połączonego z nim radiowo regulatora nadrzędnego. Siłownik bezprzewodowy przetwarza te polecenia i przekształca je w odpowiadające im wartości otwarcia zaworu.

III. Dane techniczne

Wyjście – nakrętka M30x1,5

Komunikacja – bezprzewodowa, częstotliwość 868MHz

Zasilanie – 2x baterie AA 1,5V – zalecane baterie dużej pojemności (powyżej 2500mAh).



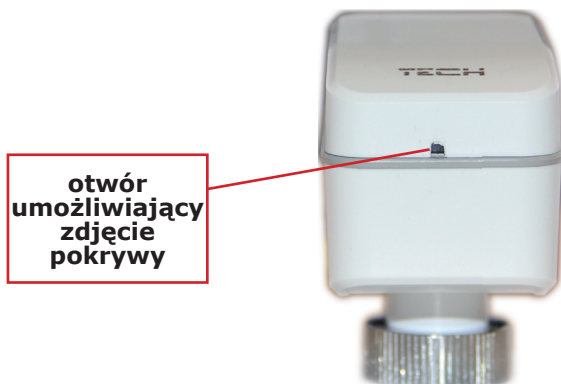
Instrukcja obsługi

IV. Montaż sterownika

Sterownik powinien być montowany przez osobę z odpowiednimi kwalifikacjami.

Demontaż pokrywy

Pokrywa siłownika jest zabezpieczona przed przypadkowym jej zdjęciem. Aby ją zdemontować należy wsunąć cienki przedmiot, np.: długopis w otwór znajdujący się w spodniej części siłownika.

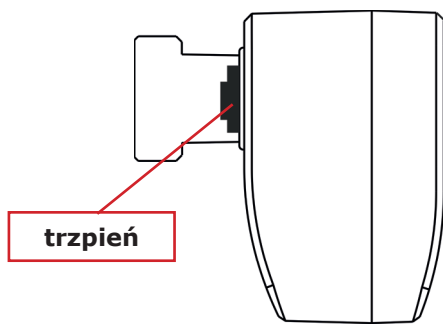


Pozycja montażowa

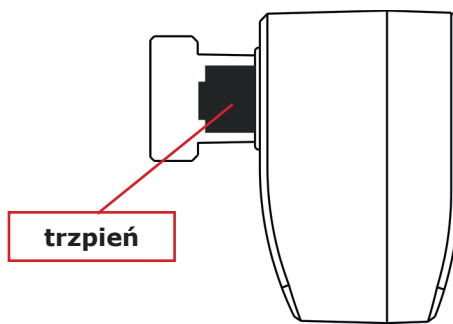
UWAGA



Aby ułatwić montaż siłownika STT-868 należy go ustawić w pozycji montażowej. W tym celu należy założyć baterie - siłownik rozpocznie automatyczną kalibrację - należy poczekać aż trzpień siłownika wsunie się maksymalnie do środka (rys.1) a następnie wyjąć baterie. Wysunięty trzpień (rys.2) utrudnia precyzyjny montaż.



rys. 1



rys. 2

Montaż

Podczas montażu urządzenia należy postępować zgodnie z poniższymi instrukcjami:



1. Usunąć stary termostat. W przypadku mocno dokręconych zaworów skorzystaj z klucza nakładkowego. Jeśli zawór pozostawał długo w jednej pozycji zalecane jest sprawdzenie płynności jego działania (otwarcie / zamknięcie).



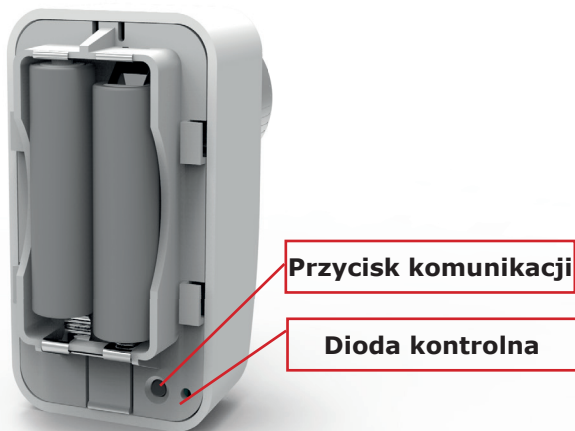
2. Przykręcić siłownik do głowicy grzejnika.



3. Założyć baterie - zwracając uwagę na poprawną biegunowość.



4. Założyć pokrywę siłownika.



V. Rejestracja siłownika

Aby zarejestrować siłownik w określonej strefie należy wybrać opcję Rejestracja w regulatorze nadrzędnym (patrz instrukcje obsługi tych urządzeń), a następnie krótko nacisnąć przycisk komunikacji (znajdujący się pod pokrywą siłownika). Po zwolnieniu przycisku należy obserwować diodę kontrolną:

- podwójne mrugnięcie diody kontrolnej oznacza prawidłowo przeprowadzony proces rejestracji
- zaświecenie się diody na dłuższą chwilę oznacza błąd rejestracji - należy czynność powtórzyć.

VI. Test łączności

Aby przeprowadzić test komunikacji ze sterownikiem głównym należy nacisnąć przycisk komunikacji i przytrzymać go aż do drugiego mrugnięcia diody kontrolnej. Po zwolnieniu przycisku należy obserwować diodę kontrolną:

- podwójne mrugnięcie diody kontrolnej oznacza prawidłową komunikację
- zaświecenie się diody na dłuższą chwilę oznacza brak łączności ze sterownikiem głównym.

VII. Alarmy w regulatorze nadrzędnym związane z działaniem siłownika

Jeśli w regulatorze obsługującym siłownik STT-868 wystąpi jeden z poniższych alarmów należy postępować zgodnie ze wskazówkami:

Rodzaj alarmu	Możliwa przyczyna	Sposób naprawy
Alarm głowicy - BŁĄD NUMER 0 - niski poziom baterii	Zużycie baterii w głowicy	Wymień baterie
Alarm głowicy - BŁĄD NUMER 1 - prawdopodobne uszkodzenie elementów mechanicznych lub elektronicznych	- Uszkodzenie elementów	- Wezwij serwis
Alarm głowicy - BŁĄD NUMER 2 - głowica przekroczyła maksymalny zakres przesunięcia tłoczka	- Brak tłoka sterującego zaworem - Zbyt duży skok (przesunięcie) zaworu - Głowica niepoprawnie zamontowana na kaloryferze - Nieodpowiedni zawór na grzejniku	- Załóż tłok sterujący do głowicy - Sprawdź skok zaworu - Zamontuj poprawnie głowicę - Wymień zawór na grzejniku
Alarm głowicy - BŁĄD NUMER 3 - zbyt małe przesunięcie tłoczka	- Zacięcie zaworu - Nieodpowiedni zawór na grzejniku - Zbyt mały skok (przesunięcie) zaworu	- Sprawdź działanie zaworu w kaloryferze - Wymień zawór na grzejniku - Sprawdź skok zaworu
Alarm głowicy - BŁĄD NUMER 4 - brak komunikacji zwrotnej (do głowicy)	- Brak zasięgu - Brak baterii	- Sterownik nie jest w stanie obsłużyć głowicy umieszczonej w zbyt dużej odległości. - Włóż baterie do głowicy Alarm kasuje się automatycznie po udanej komunikacji

VIII. Regulatory nadrzędne współpracujące z siłownikiem STT-868

Siłownik bezprzewodowy STT-868 jest kompatybilny z regulatorami WIFI 8S, ST-8S, ST-2807 oraz listwami montażowymi do siłowników termoelektrycznych.

VIII.a) WIFI 8S

WiFi 8S to internetowy i bezprzewodowy sterownik do obsługi siłowników elektrycznych STT-868 (maksymalnie 6 szt. na strefę). Regulator ma za zadanie utrzymać na stałym poziomie temperaturę w pomieszczeniach przy pomocy siłowników dla 8 różnych stref grzewczych. Sterownik posiada również dodatkowy styk do obsługi - załączania / wyłączenia - urządzenia dodatkowego (np.: piec gazowy).



Funkcje realizowane przez sterownik:

- sterowanie max 8 różnymi strefami przy pomocy:
 - wbudowanego czujnika temperatury
 - możliwość podłączenia dodatkowych 6 bezprzewodowych czujników C-8r lub regulatorów pokojowych R-8b lub R-8z
- wyjście przekaźnikowe NO/NC (np. do sterowania urządzeniem grzewczym, który załączany jest według potrzeby dogrzania pomieszczenia)
- do każdej strefy istnieje możliwość podłączenia do 6 szt. bezprzewodowych siłowników elektrycznych STT-868
- możliwość aktualizacji oprogramowania przez port USB
- każda ze strefa może mieć przypisany swój indywidualny tryb pracy (stała temperatura, ograniczenie czasu lub 6 różnych harmonogramów pracy)
- obsługa bezprzewodowego czujnika zewnętrznego C-8zr

VIII.b) ST-8S

Bezprzewodowy regulator pokojowy do obsługi siłowników elektrycznych STT-868 (maksymalnie 6 sztuk na strefę). Regulator ma za zadanie utrzymać na stałym poziomie temperaturę w pomieszczeniach przy pomocy siłowników dla 8 różnych stref grzewczych.



Funkcje sterownika

- sterowanie max 8 różnymi strefami przy pomocy:
 - wbudowanego czujnika temperatury
 - możliwość podłączenia dodatkowych 7 bezprzewodowych czujników C-8r lub regulatorów pokojowych R-8b lub R-8z
- do każdej strefy istnieje możliwość podłączenia do 6 szt. bezprzewodowych siłowników elektrycznych STT-868
- wyświetlanie ustawień: temperatura, data, godzina, budzik
- możliwość aktualizacji oprogramowania przez port USB
- każda ze strefa może mieć przypisany swój indywidualny tryb pracy (stała temperatura, ograniczenie czasu lub 6 różnych harmonogramów pracy)

VIII.c) ST-2807

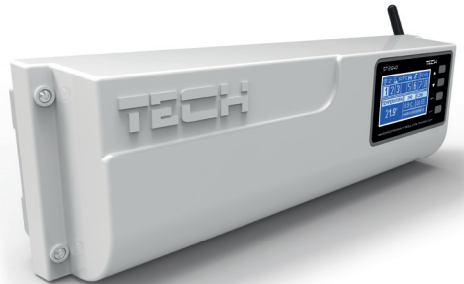
Zestaw do sterowania siłownikami termoelektrycznymi

Bezprzewodowa kontrola siłowników termoelektrycznych. Bezprzewodowy regulator pokojowy do obsługi siłowników termoelektrycznych STT-868 (maksymalnie 6 szt.). Regulator ma za zadanie utrzymać na stałym poziomie temperaturę w pomieszczeniu przy pomocy siłowników. Łatwy montaż podtynkowy w puszcze elektrycznej (Ø60mm). Posiada zasilanie 230V 50Hz.



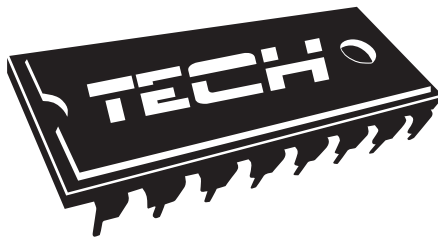
VIII.d) L-8

Listwa montażowa L-8 jest przeznaczona do obsługi zaworów zarówno przewodowo jak i bezprzewodowo za pośrednictwem sygnału radiowego (patrz rozdział Komunikacja radiowa). Listwa w zależności od wybranej opcji lub sygnału z urządzenia nadrzędnego (pompa ciepła) ma schładzać bądź dogrzewać strefy. Listwa pozwala na znaczną oszczędność zużycia energii dzięki precyzyjnej gospodarce temperaturowej poszczególnych pomieszczeń budynku. Dzięki rozbudowanemu oprogramowaniu sterownik może realizować szereg funkcji:



Funkcje realizowane przez sterownik:

- Możliwość obsługi maksymalnie 22 siłowników termostatycznych przy pomocy 8 czujników pokojowych C-8r lub regulatorów pokojowych R-8b oraz R-8 z lub R-8k: (3 czujniki pokojowe mają możliwość obsługi aż 12 siłowników - każdy maksymalnie po 4 siłowniki; 5 czujników pokojowych ma możliwość obsługi aż 10 siłowników - każdy maksymalnie po 2 siłowniki)
- jedno wyjście 230V na pompę
- styk beznapięciowy (np. do sterowania urządzeniem grzewczym)
- możliwość podłączenia ST-507 Internet lub WiFi RS do sterowania instalacją poprzez Internet
- możliwość podłączenia bezprzewodowego panelu sterującego M-8
- możliwość obsługi zaworu mieszającego - po podłączeniu modułu zaworu ST-61v4 lub ST-431N
- możliwość aktualizacji oprogramowania przez port USB
- możliwość sterowania bezprzewodowymi siłownikami STT-868 (6 szt. na sekcje).



Deklaracja zgodności UE

Firma TECH, z siedzibą w Wieprzu (34-122), przy ulicy Biała Droga 31, deklaruje na wyłączną odpowiedzialność, że produkowany przez nas regulator pokojowy STT-868, spełnia wymagania dyrektywy Parlamentu Europejskiego i Rady nr 1999/5/WE z dnia 9 marca 1999 r. w sprawie urządzeń radiowych i końcowych urządzeń telekomunikacyjnych oraz wzajemnego uznawania ich zgodności, dyrektywy Parlamentu Europejskiego i Rady 2014/35/UE z dnia 26 lutego 2014 r. w sprawie harmonizacji ustawodawstw państw członkowskich odnoszących się do udostępniania na rynku sprzętu elektrycznego przewidzianego do stosowania w określonych granicach napięcia (Dz.Urz. UE L 96 z 29.03.2014, str. 357) i dyrektywy Parlamentu Europejskiego i Rady 2014/30/UE z dnia 26 lutego 2014 r. W sprawie harmonizacji ustawodawstw państw członkowskich odnoszących się do kompatybilności elektromagnetycznej (Dz. Urz. UE L 96 z 29.03.2014, str. 79), dyrektywy 2009/125/WE w sprawie wymogów dotyczących ekoprojektu dla produktów związanych z energią oraz Rozporządzenia Ministra Gospodarki z dnia 8 maja 2013 r. „w sprawie zasadniczych wymagań dotyczących ograniczenia stosowania niektórych niebezpiecznych substancji w sprzęcie elektrycznym i elektronicznym” wdrażającego postanowienia dyrektywy ROHS 2011/65/WE.

Do ocen zgodności zastosowano normy zharmonizowane :

PN-ETSI EN 301 489-1 V1.9.2:2012

PN-ETSI EN 301 489-3 V1.6.1:2014-03

PN-ETSI EN 300 220-1 V2.4.1:2013-02

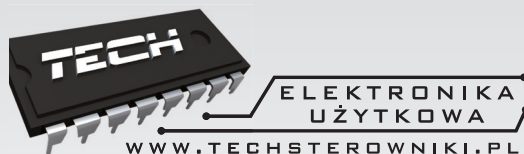
PN-ETSI EN 300 220-2 V2.4.1:2013-02

PN-EN 60730-2-9:2011, PN-EN 60730-1:2012


PAWEŁ JURA


JANUSZ MASTER

WŁAŚCICIELE TECH SPÓŁKA Z OGRANICZONĄ ODPOWIEDZIALNOŚCIĄ SP. K.



TECH STEROWNIKI

Spółka z ograniczoną odpowiedzialnością SP.k.

**Biała Droga 31
34-122 Wieprz**

SERWIS

32-652 Bulowice,
ul. Skotnica 120

Tel. +48 33 8759380, +48 33 3300018
+48 33 8751920, +48 33 8704700
Fax. +48 33 8454547

serwis@techsterowniki.pl

Zgłoszenia serwisowe przyjmowane są:

Pn. - Pt.

7:00 - 16:00

Sobota

9:00 - 12:00

WWW.TECHSTEROWNIKI.PL